

5. Sport, cultuur en recreatie

5.1 Sportbeleid en activering

Doelstellingen

Sociale ontwikkeling bevorderen, overgewicht voorkomen en mentale en fysieke gezondheid bevorderen

Maatregelen

Met betrekking tot de Omgevingswet en klimaatadaptatie adviseren over de mogelijkheden om te bewegen in de omgeving

Conform de tweede route van de beleidsnota verbinding, de beweegvriendelijke omgeving.

Draagt bij aan:



Stimuleren van de organisatie van sportactiviteiten door verenigingen door uitvoering te geven aan de regeling jeugdsportsubsidie

Draagt bij aan:



Uitvoering van de in 2021 vastgestelde nota 'Verbinding door sport en bewegen' conform de aangegeven routes

Route 1: Van sport naar gezondheid en vitaliteit

Route 2: De beweegvriendelijke omgeving

Route 3: Samen sterker door sport en bewegen

Draagt bij aan:



Sportaanbieders faciliteren bij hun educatieve taak om zoveel mogelijk mensen met sport en bewegen in aanraking te brengen:

- Coördinatie vitaliteitsakkoord Papendrecht
- Uitvoeren 'Stapje fitter': activeren van mensen met een afstand tot de arbeidsmarkt door middel van sport en bewegen
- Stimuleren sport-, beweeg- en cultuuractiviteiten (o.a. voor statushouders) met behulp van buurtsportcoaches
- Van sport en gezondheid naar vitaliteit

Draagt bij aan:



In samenwerking met andere beleidsterreinen zoals onderwijs, economie en volksgezondheid werken aan het bevorderen van de sociale ontwikkeling, het voorkomen van overgewicht en het bevorderen van de mentale en fysieke gezondheid Conform route 3

Draagt bij aan:



5.2 Sportaccommodaties

Doelstellingen

Behouden van goede sportvoorzieningen in Papendrecht.

Maatregelen

Afhankelijk van de locatiebestemming van de scholen voor Voortgezet Onderwijs aanvullend onderzoek doen naar de behoefte aan binnensportaccommodaties

Draagt bij aan:



In gesprek blijven met de sportverenigingen over vraag naar en aanbod van buitensportaccommodaties

Met inachtneming van een ieders rol en verantwoordelijkheid en van daaruit versterken van de accounthoudersrol.

Draagt bij aan:



Invullen gemeentelijke accounthoudersrol binnen het verzelfstandigde sportcentrum

Focus op nakomen afspraken op het gebied van betaalbaarheid en toegankelijkheid (check op continuering bestaand beleid).

Draagt bij aan:



5.3 Cultuurpresentatie, cultuurproductie en cultuurparticipatie

Doelstellingen

Bevorderen van verbinding en stimuleren van ontmoeting door cultuur

Maatregelen

Cultuur(uitingen) gebruiken ter ondersteuning binnen het sociaal domein

Zoals bijvoorbeeld cultuur inzetten bij demente mensen ter verbetering van hun situatie.

Draagt bij aan:



Ondersteunen van het cultuurprogramma 'Cultuur Dichtbij' voor senioren. Het gaat om het organiseren van professionele culturele activiteiten bij mensen thuis, in een wijkcentrum of op een dagbestedingslocatie

Hierbij ligt de focus op de positieve gezondheid.

Draagt bij aan:



Doelstellingen

Bevorderen samenwerking lokale cultuuraanbieders

Maatregelen

Intensiveren van de samenwerking tussen lokale aanbieders om te komen tot een gezamenlijk cultureel aanbod en voortzetten van samenwerking om een cultuur-educatieprogramma aan te bieden voor scholen en peuterspeelzalen

Draagt bij aan:



Doelstellingen

Cultuur en cultuureducatie vraaggericht vormgeven

Maatregelen

De vraag naar en behoefte aan cultuur (bv. bij het onderwijs) inventariseren via de cultuurmakelaar in samenwerking met de cultuuraanbieders

Een voorbeeld daarvan is het organiseren van de kunst- en muziekcarrousels per wijk.

Draagt bij aan:



In samenwerking met Stichting Cultuureducatie ZHZ een modern cultuuraanbod en cultuureducatie tot stand brengen

Draagt bij aan:



Doelstellingen

Faciliteren van evenementen

Maatregelen

Faciliteren van culturele activiteiten en evenementen door maatschappelijke instellingen, ondernemers en anderen (onder andere op het Marktplaatsplein)

Draagt bij aan:



Faciliteren van het gesprek om maatschappelijke partners te enthousiasmeren met een ondersteunende houding. De insteek is om jaarlijks culturele activiteiten en evenementen plaats te laten vinden

Draagt bij aan:



5.4 Musea

Doelstellingen

Faciliteren van initiatieven met betrekking tot de culturele identiteit van Papendrecht

Maatregelen

Ondersteunen van de activiteiten van diverse instanties om dit vorm te geven

Draagt bij aan:



5.5 Cultureel erfgoed

Doelstellingen

Behoud van het dijklint en de historische structuren die bijdragen aan de identiteit van Papendrecht

Maatregelen

Ondersteunen onderhoudsmaatregelen voorgevels van beeldbepalende panden Dijklint door verstrekken subsidie

Draagt bij aan:



Perspectievennota A5H verankeren in de Omgevingsvisie

Het rapport Bouwsteen kwaliteit dijk en oevers, vastgesteld door Gebiedsraad A5H, maakt deel uit van die Perspectievennota.

Bewaken behoud cultuurhistorische identiteit van het dijklint bij ontwikkelingen rond waterveiligheid (toekomstige dijkversterkingen)

Draagt bij aan:



Borgen en bewaken van de kwaliteit van de historische structuren bij herinrichting van delen van het dijklint die in 2022 uitgevoerd gaat worden

Draagt bij aan:



Toetsen van initiatieven van derden in hoeverre die passen in de historische structuren (er zijn geen financiële middelen om zelf actief aan de historische structuren te werken)

Draagt bij aan:



Doelstellingen

In beeld brengen cultuurhistorie

Maatregelen

Indien nodig leveren van een bijdrage aan de erfgoedtafel Waterdriehoek, waarin het maritiem erfgoed wordt geborgd in de driehoek (Dordrecht, Kinderdijk, Biesbosch)

Draagt bij aan:



5.6 Media

Doelstellingen

Implementatie van de ombuiging van de Bibliotheek AanZet met een accent op herhuisvesting

Maatregelen

Meedenken met de bibliotheek over de (beoogde) huisvesting in het gemeentehuis

Draagt bij aan:



Doelstellingen

Goed beheren van de Rietgorscollectie

Maatregelen

Het eigen beheer van het niet in Dordrecht ondergebrachte deel van de Rietgorscollectie uit laten voeren door vrijwilligers

Draagt bij aan:



5.7 Openbaar groen en (openlucht) recreatie

Doelstellingen

Behouden en versterken van het groen karakter van Papendrecht (diverser, aantrekkelijker groen en meer groen)

Maatregelen

Het beheer en onderhoud aan het groen wordt uitgevoerd vanuit het Groen Beleidsplan 2014-2024 en het Groenbeheerplan binnen de beschikbare middelen

Belangrijk uitgangspunt bij het groenbeheer is Papendrecht aantrekkelijk maken en houden voor mens, dier en natuur (natuurinclusief Papendrecht).

Draagt bij aan:



Opstellen groenbeheerplan (loopt mogelijk door tot en met 2023)

Draagt bij aan:



Samenwerken met inwoners en maatschappelijke partners aan een natuurinclusief Papendrecht

Dit doen we onder andere door (communicatie)activiteiten en door ruimte te geven aan maatschappelijk initiatief op het gebied van biodiversiteit en groene klimaatadaptie (zoals het beplanten van boomspiegels, het aanleggen van geveltuintjes en het vergroenen van binnenpleintjes).

Draagt bij aan:



Doelstellingen

Versterken ecologische functie gericht op een natuurinclusief Papendrecht

Maatregelen

Het verder versterken van de biodiversiteit langs de A15 en aanleggen van ecologische verbindingen bij de N3 met ondersteuning van Rijkswaterstaat (subsidie)

Dit traject loopt al en wordt in 2022 afgerond

Draagt bij aan:



Natuurvriendelijk onderhoud van bosplantsoen wordt op 30% van het onderhouden areaal uitgevoerd

Dit doen we vooral in de hiervoor geschikte grootschalige vakken.

Draagt bij aan:



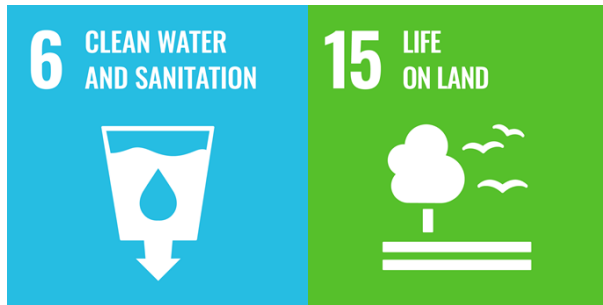
We betrekken ecologische experts bij omvangrijke projecten in de openbare ruimte

Draagt bij aan:



In 2022 zetten we het natuurvriendelijk maaibeleid voort. Zo zorgen we voor voedsel, schuilgelegenheid en huisvesting voor fauna en voor afwisselende flora. De ontwikkeling van de bloemrijke vegetaties heeft een aantal jaren nodig

Draagt bij aan:



Doelstellingen

Voldoende speelgelegenheden aanbieden

Maatregelen

Buitenspeelruimtes inspecteren, onderhouden en indien nodig en mogelijk vervangen

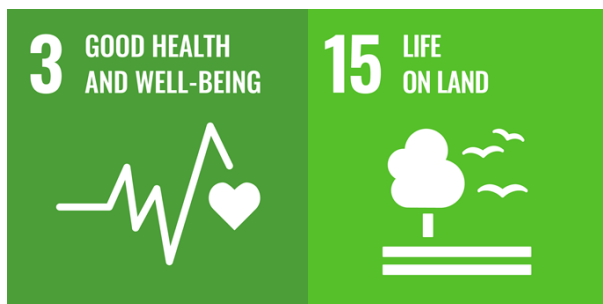
Het streven is een veelzijdig speelaanbod in stand te houden.

Draagt bij aan:



In aansluiting op het bijgestelde investeringskrediet wordt bij de vervanging van speeltoestellen ook aandacht geschonken aan andere vormen van buiten spelen als natuurlijk spelen en speelaanleidingen

Draagt bij aan:



Doelstellingen

Versterken recreatieve functie

Maatregelen

Verkenning versterken recreatieve functie A-15 park

Draagt bij aan:



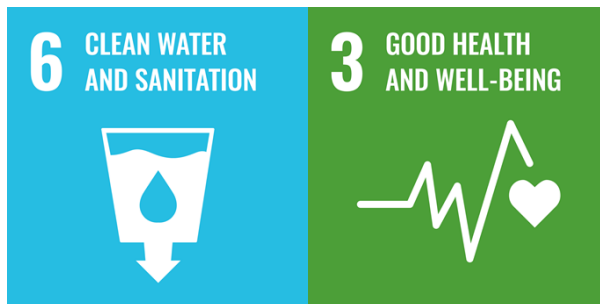
Doelstellingen

Versterken kwaliteit watergangen

Maatregelen

Op een aantal locaties onderzoek uitvoeren naar andere onderhouds- en beheermethodes van de watergangen, om deze in meer ecologische balans te krijgen. Hierbij aandacht voor klimaatadaptatie, biodiversiteit en ecologie en kosten

Draagt bij aan:



Het op diepte houden van de watergangen vindt plaats vanuit het meerjarig beheer- en onderhoudsplan baggeren vijvers en watergangen, waarbij ook het waterschap wordt meegenomen in het belang van ecologisch beheer

Draagt bij aan:



Wat mag het kosten?

Bedragen x €1.000

Exploitatie	Realisatie 2020	Begroting 2021	Begroting 2022	Begroting 2023	Begroting 2024	Begroting 2025
Lasten						
Sportbeleid en activering	-216	-316	-299	-232	-232	-232
Sportaccommodaties	-2.485	-2.356	-2.529	-2.535	-2.535	-2.610
Cultuurpresentatie, cultuurproductie en cultuurparticipatie	-1.394	-1.410	-1.383	-1.401	-1.408	-1.422
Musea	-25	-24	-24	-24	-24	-24
Media	-1.207	-659	-573	-538	-508	-508
Openbaar groen en (openlucht) recreatie	-3.143	-2.885	-2.895	-2.912	-2.990	-3.007
Totaal Lasten	-8.470	-7.650	-7.703	-7.642	-7.698	-7.804
Baten						
Sportbeleid en activering	4	0	0	0	0	0
Sportaccommodaties	785	747	812	812	812	812
Cultuurpresentatie, cultuurproductie en cultuurparticipatie	129	95	101	101	101	101
Openbaar groen en (openlucht) recreatie	235	124	133	133	133	133
Totaal Baten	1.153	966	1.046	1.046	1.046	1.046
Resultaat	-7.317	-6.683	-6.656	-6.596	-6.652	-6.758

Statistiek sport, cultuur en recreatie

Sport, cultuur en recreatie

Niet-sporters

54,4%

Papendrecht

49,3%

Nederland

Meerdere bronnen | 2020